

GRUPPENLEHRE THALWIL

**JAHRESBERICHT 2021
SCHULJAHR 2021/2022**

VORWORT DES STIFTUNGSRATS- PRÄSIDENTEN

Die personelle Zusammensetzung des Stiftungsrats hat sich im Berichtsjahr erneut verändert:

BEATRICE LAUBER hat uns im November 2021 aus persönlichen Gründen kurzfristig ihren Rücktritt mitgeteilt. Für ihr Engagement in den vergangenen vier Jahren danken wir ihr ganz herzlich!

An seiner Sitzung vom 09.03.2022 hat der Stiftungsrat **URS AMSTUTZ** als neues Mitglied gewählt und herzlich willkommen geheissen.

GIANNI ZAROTTI, welcher nach dem Ausscheiden von Bastian Nussbaumer dessen Funktion als Stiftungsratspräsident ad interim übernommen hatte, hat bereits letztes Jahr angekündigt, das Amt abgeben zu wollen. Nach eingehender Diskussion haben sich **ANNELIESE SCHNOZ** und **PETER VOGT** bereit erklärt die Aufgabe ab August 2022 in Co-Leitung zu übernehmen.

Der Stiftungsrat hat sich im vergangenen Jahr intensiv mit verschiedenen Neuerungen und Fragestellungen auseinandergesetzt. Im Zuge der neuen gesetzlichen Grundlagen (Änderung des Volksschulgesetzes) wird die Gruppenschule ab neuem Kalenderjahr erstmals über Einzelfallpauschalen finanziert werden. Bei den entsprechenden Verhandlungen mit dem Volksschulamt zeigte sich bereits ein grösserer Fehlbetrag zwischen unserem Budget und den tatsächlich zu erwartenden Beiträgen des Kantons. Hier wird einige Arbeit auf den Stiftungsrat zukommen. Es werden Verhandlungen auf Stufe Trägerschaft, Sparbemühungen, aber allenfalls auch konzeptionelle Veränderungen nötig werden.

Eine einschneidende konzeptionelle Veränderung zeichnet sich schon seit einiger Zeit ab: die traditionelle Einbindung der Psychotherapie in die Arbeit der Gruppenschule wird vermutlich vollständig aufgegeben werden. Sie hat ihren Rückhalt in der Schule weitgehend eingebüsst. Bereits hat der hoch qualifizierte und langjährige Therapeut Manfred Paffrath auf August 2022 gekündigt und das vor wenigen Jahren gegründete Psychotherapiezentrum wird trotz grosser Nachfrage nach ambulanten Leistungen wahrscheinlich wieder eingestellt werden müssen.

Darüber hinaus stehen verschiedene bauliche Sanierungen an, deren Finanzierung ebenfalls noch abgeklärt werden muss. In diesem Zusammenhang werden im Stiftungsrat immer wieder Ideen zur Suche eines neuen Standorts laut, welche sich in der Vergangenheit jedoch aufgrund der schwierigen Situation auf dem Immobilienmarkt zerschlagen haben.

Weitere wiederkehrende Diskussionen betreffen die Bewirtschaftung des Stiftungsvermögens, mögliche Entflechtung von operativem Bereich (Schule) und Stiftung (Liegenschaften, Vermögen), etc.

Der Unterrichtsbetrieb der Gruppenschule – wie dies auch aus den nachfolgenden Ausführungen der Schulleiterin hervorgeht – blickt auf ein weiteres geglücktes jedoch anspruchsvolles Jahr zurück. Die Auswirkungen der Pandemie verlangten stetige Anpassungen und eine hohe Kreativität, besonders auch im Umgang mit den damit verbundenen

Personalausfällen. Dennoch fand das Team den notwendigen Freiraum, um sich mit der Weiterentwicklung des pädagogischen Ansatzes auseinanderzusetzen. Der Zusammenarbeit mit den Eltern, nicht nur auf der individuellen Ebene, wurde im Rahmen des Elternforums ebenfalls viel Gewicht beigemessen. So unterstützten diese u.a. auch den gewählten lösungsorientierten pädagogischen Ansatz.

Dass trotz dieser Herausforderungen ein erfolgreicher Betrieb möglich war, ist das Verdienst der Schulleitung und des gesamten Teams. Dafür möchte ich im Namen des Stiftungsrates allen von Herzen danken. Besonders hervorheben möchte ich die Verdienste von zwei Mitarbeitenden, welche die Gruppenschule mitgestaltet und geprägt haben, und uns Ende dieses Schuljahres verlassen werden: Stellvertretend für alle Lehrkräfte, welche im neuen Schuljahr nicht mehr anzutreffen sein werden, (und von der Schulleitung verdankt und verabschiedet werden) möchte ich Bettina Schmid erwähnen, jahrelang eine Referenzgrösse als Unterstufenlehrkraft. Und Manfred Paffrath, Psychologe und Psychotherapeut seit 25 Jahren. Beide sehr erfahren, sehr qualifiziert, in gutem Kontakt zu den Schülerinnen und Schülern sowie zum ganzen Team der Gruppenschule, gut vernetzt mit den Eltern und Zuweisern etc. Sie stehen für mich für die Qualität und die Nachhaltigkeit dieser Schule und der Kompetenz der Menschen, welche sich um die Kinder mit besonderen Bedürfnissen kümmern, die hier unterrichtet werden.



17. Juni 2022

Dr. Gianni Zarotti, Präsident

BERICHT DER SCHULLEITUNG

Das vergangene Schuljahr war geprägt von Veränderungen und Anpassungen. Der Verlauf der Pandemie verlangte eine hohe Flexibilität von allen Beteiligten. Die Schülerinnen und Schüler, deren Bezugspersonen sowie auch unser ganzes Team mussten sich schnell und pragmatisch den sich laufend ändernden Vorgaben anpassen. Dies lehrte uns, unseren Schulalltag kreativ zu gestalten und neue Wege zu finden. Unser Jahresthema "Humor" fand immer wieder Platz im Schulalltag und zeigte uns allen, dass wir trotz unvorhersehbarer Situationen die Fröhlichkeit nicht verloren haben.

Beim Durchsehen des Jahresplanes der Gruppenschule Thalwil wurde mir klar, dass wir Lernen in vielen unterschiedlichen Formen ermöglicht haben. So stand nicht nur schulisches Lernen auf dem Programm, sondern eben auch soziales Lernen, oder den Umgang mit Emotionen; zum Teil geschah dies im Unterricht, zum Teil bei verschiedenen ausserschulischen Aktivitäten. So wie das Lernen vielfältig ist, so können die Wege dazu vielfältig gestaltet werden.

Unser gemeinsamer Entscheid als Team, mehr über das Thema "Lösungsorientierter Ansatz" (LOA) zu erfahren, passte zu den Geschehnissen: sich vermehrt mit Lösungen, statt mit Problemen zu befassen. Es freut mich ausserordentlich, dass das Elternforum sich entschieden hat, den diesjährigen Elternanlass auch dem LOA zu widmen. Das Referat und die anschließende rege Diskussion zeigten mir, dass auch die Eltern unsere lösungsorientierte Haltung unterstützen. So wird es uns gelingen, die Synergien zwischen Schule und Elternhaus optimal zu nutzen.

Auf Ende Schuljahr 21/22 müssen wir uns von zwei Lehrerinnen verabschieden: **BETTINA SCHMID** hat während 25 Jahren die Schülerinnen und Schüler der Unterstufe begleitet und auf ihren Lernwegen unterstützt. Wir bedanken uns herzlich für ihre unermüdliche Arbeit und ihr hohes Engagement für die Gruppenschule. Ihre Fröhlichkeit und Energie werden wir vermissen. Nach dreijährigem Einsatz an der Sekundarstufe verlässt uns **DANIELA SCHERRER**. Wir danken Daniela für ihre kompetente, transparente und konsequente Arbeit mit unseren Jugendlichen und wünschen ihr viel Freude bei ihrer neuen Tätigkeit.

Allen anderen Kolleginnen und Kollegen, welche ab Sommer neue Wege gehen, danken wir herzlich und wünschen ihnen alles Gute für die Zukunft.

Rückblickend wurden wir als Team in unserer Professionalität gefordert, mussten wir doch adaptiv und situativ auf eine sich ständig verändernde Situation reagieren, gleichzeitig wurde uns auch klar, wie wichtig der Aufbau und Erhalt einer pädagogischen Beziehung in krisenhaften Zeiten ist. Vorausschauend wollen wir uns verstärkt einer positiven Fehlerkultur widmen, Ressourcen stärken und die Kooperation aller Beteiligten fördern. Ich bin überzeugt, dass wir auf einem guten Weg sind, ein soziales Umfeld zu schaffen, in welchem gelernt, gearbeitet und gelacht werden kann.

Beim Gruppenschule-Team und allen, die unsere Arbeit begleiten, bedanke ich mich für die grosse Unterstützung!

Zeljka Dundjer, Schulleiterin

JAHRESRÜCKBLICK

2021/2022

AUGUST 2021

- 23. Erster Schultag im neuen Schuljahr
- 27. Sekundarstufe 1+2: Wanderung auf das Albishorn
- 30. Gesamtschulischer Elternabend

SEPTEMBER

- 2. Primarstufe: Wandertag, Witz-Wanderweg im Muotatal
- 21. Unterstufe: Besuch im Theater Stadelhofen, "Ein Schaf fürs Leben"
Sekundarstufe 1+2: Wanderung auf den Zugerberg
- 23. Unterstufe + Mittelstufe 1: Bewegungstag
- 27. Teamausflug
- 30. Mittelstufe 2+3: Bewegungstag

OKTOBER

- 1. Mittelstufe 1: Besuch des Schulungszuges der SBB
- 7. Mittelstufe 1: Belohnungsausflug, Monkey Town Horgen
Sekundarstufe 1+2: Bewegungstag, Adventure Park Rheinfall
- 25. Team-Retraite Herbst
- 28. Sekundarstufe 1+2: Wandertag, Einsiedeln – Etzel – Schindellegi

NOVEMBER

- 11. Mittel-/Sekundarstufe: Zukunftstag für 5. bis 7. KlässlerInnen
- 15. Sekundarstufe 1+2: Berufswahltrail für 8. KlässlerInnen
- 16. Unterstufe: Auf in die Wildnis, Besuch im Wildnispark Zürich
- 18. Mittelstufe 1: Vier Jahreszeiten, Besuch im Wildnispark Zürich
- 23. Mittelstufe 3: Wildnis und ihre Vielfalt, Besuch im Wildnispark Zürich
- 24. Sekundarstufe 1+2: Berufsmesse 7. KlässlerInnen
- 26. Sekundarstufe 1+2: Berufsmesse 8. KlässlerInnen

DEZEMBER

- 6. Primarstufe: Nachmittag im Wald mit dem Nikolaus
- 6. BIS 9. Sekundarstufe 1+2: Themenwoche Religion und Kultur: Buddhismus
- 10. Sekundarstufe 1+2: Besuch des FIFA-Museums in Zürich
- 14. Unterstufe: Kino Houdini, Film "Hallo grosse Welt"
- 17. Letzter Schultag vor den Weihnachtsferien,
Primarstufe: Lichterschiffe auf dem Zürichsee, anschliessend gemeinsames Frühstück
Sekundarstufe 1+2: Jahresabschluss Schlittschuhlaufen Eisbahn Brand

JANUAR 2022

- 11. Unterstufe + Mittelstufe 1: Autorenlesung mit Marian Amstutz
- 27. Mittelstufe 1: Ausflug ins Verkehrshaus Luzern

FEBRUAR

- 1. Unterstufe: Auf in die Wildnis, Besuch im Wildnispark Zürich
Mittelstufe 3: Belohnungsausflug, Schlitteltag auf der Rigi
- 3. Mittelstufe 1: Vier Jahreszeiten, Besuch im Wildnispark Zürich
- 8. Mittelstufe 3: Wildnis und ihre Vielfalt, Besuch im Wildnispark Zürich

MÄRZ

- 1. BIS 4.**
Alle Stufen: Präventionswoche
Kantonspolizei Zürich
- 3.** Sekundarstufe 1+2: Schneesporttag
im Brunni Alptal
- 4.** Unterstufe: ÖV-Reise zu den Wohn-
orten der Kinder, Tour Oberrieden bis
Horgen
- 14. BIS 18.**
Unterstufe + Mittelstufe 1: Schnee-
sportlager in Vals, GR
Mittelstufe 3: Schneesportlager in
Sumvitg, GR
- 24. UND 25.**
Team-Retraite Frühling
- 30.** Mittelstufe 3: Ausflug ins Museum
Rietberg, Zürich

APRIL

- 5.** Unterstufe: Auf in die Wildnis, Besuch
im Wildnispark Zürich
- 7.** Mittelstufe 1: Vier Jahreszeiten, Besuch
im Wildnispark Zürich
- 11.** Unterstufe: ÖV-Reise zu den Wohn-
orten der Kinder, Tour Oerlikon,
Zürich und Rüschnikon
- 12.** Mittelstufe 3: Wildnis und ihre
Viefalt, Besuch im Wildnispark Zürich

MAI

- 17.** Mittelstufe 3: Belohnungsausflug in
den Skills-Park, Winterthur
- 19.** Elternanlass zum Thema "Lösugungs-
orientierter Ansatz (LOA) in der
Gruppenschule", Anlass organisiert
durch das Elternforum der Gruppen-
schule Thalwil
- 23. BIS 25.**
Sekundarstufe 1+2: Lager auf der
Kännelalp, Mollis GL

JUNI

- 2.** Mittelstufe 2: Belohnungsausflug ins
Water World, Wallisellen
- 9.** Unterstufe: Ausflug in den Pixelwald
von Pippilotti Rist, Kunsthaus Zürich
- 14.** Unterstufe: Ausflug ins Hochstuckli
- 20. BIS 24.**
Projektwoche zum Thema "Humor"
- 24.** Schulfest
- 27.** Sekundarstufe 1+2: Wandertag,
Schönenberg – Hüttnersee – Richterswil
- 28.** Unterstufe: Auf in die Wildnis,
Besuch der Eichhörnchenausstellung
im Wildnispark Zürich und Waldtag
- 30.** Mittelstufe 1: Exkursion in den Zoo
Zürich

JULI

- 4.** Sekundarstufe 1+2: Abschlussabend,
Präsentation der Abschlussarbeiten
- 5.** Kennenlern-Tag
- 7.** Unterstufe: Ausflug in den Tierpark
Langenberg, Langnau am Albis
Mittelstufe 1: Vier Jahreszeiten, Besuch
im Wildnispark Zürich
- 11.** Primarstufe: Sternwanderung ans
Richterswiler Horn
- 12.** Mittelstufe 3: Wildnis und ihre
Viefalt, Besuch im Wildnispark Zürich
Sekundarstufe 1+2: Wanderung von
Affoltern am Albis an den Türlensee
- 14.** Unterstufe: Abschlussausflug
- 15.** Letzter Schultag vor den Sommer-
ferien

DIE GRUPPENSCHULE THALWIL

ANGEBOT

Die Gruppenschule wurde 1975 gegründet und ist eine von Kanton und Gemeinden anerkannte und finanzierte Tagessonderschule Typus A.

Sie ist an den Lehrplan des Kantons Zürich gebunden, ist politisch und konfessionell neutral und vertritt einen systemischen, lösungs- und ressourcenorientierten Ansatz.

Der Unterricht erfolgt in sechs Schulgruppen:

- 4 Primarstufengruppen
- 2 Sekundarstufengruppen

Auf der Primarstufe bilden sechs Kinder, auf der Sekundarstufe acht Jugendliche eine Gruppe. Die Förderung erfolgt durch fachübergreifende Förderplanung und individuelle Zielvereinbarungen.

Die umfassende Förderung unserer Schülerinnen und Schüler findet in verschiedenen Bereichen statt:

- Therapieangebote gemäss Verordnung über sonderpädagogische Massnahmen (VSM)
- Berufswahl- und Lebensvorbereitung
- Schulsozialpädagogik
- Betreute Mittags- und Pausenzeit

ZIELGRUPPE

Die Gruppenschule richtet sich an Kinder und Jugendliche mit Beeinträchtigungen in den Bereichen Verhalten, Lernen oder Sprache.

Eine standardisierte schulpsychologische Abklärung und die ausgewiesene Sonderschulbedürftigkeit des Kindes sind Voraussetzung für eine Anmeldung an der Gruppenschule Thalwil.

Zuweisende Stelle ist der schulpsychologische Dienst, der Entscheid liegt bei der Schulpflege.

TRÄGERSCHAFT

Die Trägerschaft der Schule ist die Stiftung Gruppenschule Thalwil.

Der Stiftungsrat besteht aus mindestens fünf Mitgliedern.

ZUSTÄNDIGE AUFSICHTS- BEHÖRDEN

- Schulpflegen
- Bildungsdirektion des Kantons Zürich, Volksschulamt, Sektor Sonderpädagogik

SCHULTEAM

Das Schulteam pflegt die interdisziplinäre Arbeitsweise und setzt sich aus folgenden Fachbereichen zusammen:

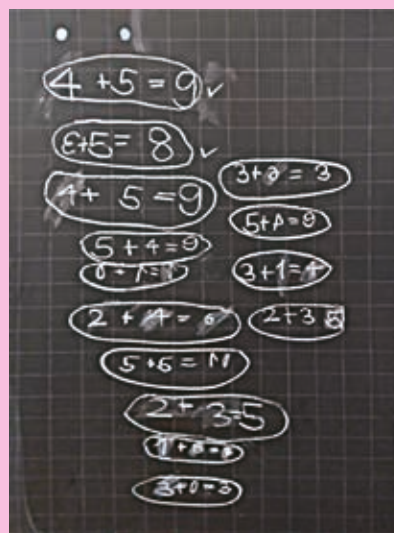
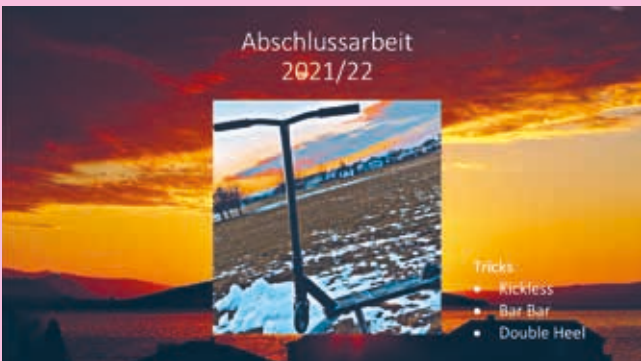
- Pädagogik und Heilpädagogik
- Logopädie
- Schulsozialpädagogik
- Betreuung

FINANZIERUNG

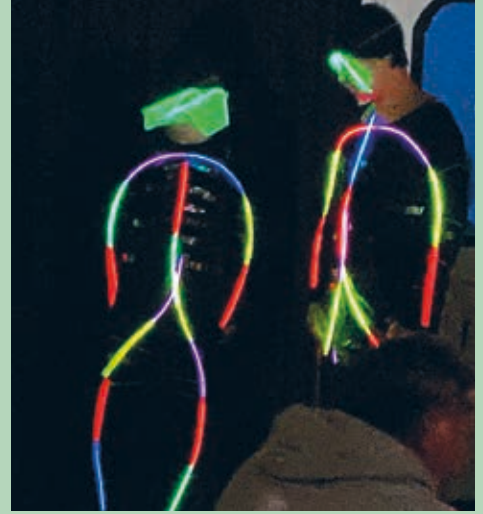
An der Finanzierung der Schule sind folgende Stellen beteiligt:

- Die Wohngemeinde
- Der Kanton

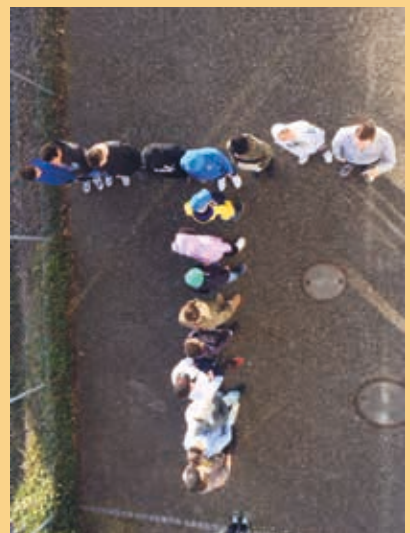
SCHÜLERARBEITEN







LAGER UND AUSFLÜGE



SCHÜLERINNEN UND SCHÜLER 2021/2022

AUFNAHMEN

17 Schülerinnen und Schüler sind neu eingetreten:

- Unterstufe: 4
aus Kindergarten, Regelklasse
- Mittelstufe: 11
aus Regelklasse, Tagessonderschule, Sprachheilschule, Einzelunterricht
- Sekundarstufe: 2
aus Regelklasse, private Tagesschule

AUSTRITTE

10 Schülerinnen und Schüler haben bis Ende Schuljahr 2021/2022 die Gruppenschule verlassen:

- Unterstufe: 1
in Einzelunterricht
- Mittelstufe: 3
in Sekundarstufe Regelklasse, Einzelunterricht
- Sekundarstufe: 6
in weiterführende Schule, Berufsvorbereitungsjahr ICT, Lehre als Fachmann Unterhaltspraktiker EBA, Lehre als Fachmann Betriebsunterhalt EFZ, Lehre als Landmaschinenmechaniker EFZ, Lehre als Fachmann Betreuung Kind EFZ

EINZUGSGEBIET 2021/2022



STIFTUNGSRAT 2021/2022

Präsident

Gianni Zarotti, Dr. med
8942 Oberrieden

Urs Amstutz
8800 Thalwil
(seit März 2022)

Robert Jenny
6300 Zug

Beatrice Lauber
8810 Horgen
(bis November 2021)

Alex Neuhauser
8500 Frauenfeld

Anneliese Schnoz
8121 Benglen

Peter Vogt
8049 Zürich

Vertretung der Schulleitung

Zeljka Dundjer
8800 Thalwil

Vertretung des Teams

Daniela Riedener
8640 Rapperswil

SCHULTEAM 2021/2022

SCHULLEITUNG

Zeljka Dundjer

MITARBEITERINNEN UND MITARBEITER

David Arnold	Lehrer Mittelstufe
Antigona Avdiu	Stellvertretung, Lehrerin Mittelstufe
Karin Bezouska	Verwaltung
Marlou Bolg	Logopädin
Heinz Brunner	Stellvertretungen, Pädagogische Mitarbeit Sekundarstufe
Liliana Bulleri	Pädagogische Mitarbeiterin Mittelstufe
Aferdita Delijaj	Pädagogische Mitarbeiterin Unterstufe
Less Diener	Lehrerin Sekundarstufe
Lucy Dill	Pädagogische Mitarbeiterin Mittelstufe
Anita Drexler Zarotti	Konsiliarärztin, Psychotherapiezentrum Thalwil
Gabriele Drosson	Pädagogische Mitarbeiterin Mittelstufe
Sebastian Gebauer	Koch und Fachlehrer Kochen Sekundarstufe (bis September 21)
Emanuel Gessler	Pädagogischer Mitarbeiter Sekundarstufe
Achim Göbel	Lehrer Mittelstufe
Stefan Gut	Lehrer Mittelstufe
Nicoletta Hegner	Pädagogische Mitarbeiterin, Begleitung Berufswahlprozess, Schulsozialpädagogik Sekundarstufe
Beatrice Hürlimann Odermatt	Lehrerin Mittelstufe
Maik Karagülle	Pädagogischer Mitarbeiter, Schulsozialpädagogik Primarstufe
Sofia Klingelhoffer	Lehrerin Mittelstufe
Fabienne Louys	Stellvertretungen, Lehrerin Sekundarstufe
Clementina Longo-Scaramella	Hauswartin Sekundarstufe
Manfred Paffrath	Psychotherapeut, Psychotherapiezentrum Thalwil
Daniela Riedener	Lehrerin Sekundarstufe
Lars Rosenboom	Pädagogischer Mitarbeiter Sekundarstufe
Alberto Russo	Praktikant, Pädagogischer Mitarbeiter, Koch Sekundarstufe (ab September 21)
Daniela Scherrer	Lehrerin Sekundarstufe
Bettina Schmid	Lehrerin Unterstufe
Brigit Staehelin Kägi	Psychotherapeutin, Psychotherapiezentrum Thalwil
Yvonne Staub	Lehrerin Sekundarstufe und Begleitung Berufswahlprozess
Fabrizio Tassi	Praktikant Primarstufe

BILANZ

	2021	VORJAHR
AKTIVEN		
Flüssige Mittel	1'381'9843.95	1'321'600.95
Ausstehende Schulgelder	25'410.00	210.00
Übrige kurzfristige Forderungen	38'346.55	225'165.90
Wertberichtigung übrige kurzfristige Forderungen	0.00	-181'547.50
Aktive Rechnungsabgrenzungen Betriebsbeiträge	0.00	62'195.07
Übrige Aktive Rechnungsabgrenzungen	18'967.95	13'806.35
Staatsbeitrag für Sachanlagen	0.00	35'487.80
UMLAUFVERMÖGEN	1'464'568.45	1'476'918.57
Mietkaution	5'909.55	5'908.95
Beteiligung Psychotherapiezentrum für Kinder, Jugendliche und Familien Thalwil AG	1.00	1.00
Mobile Sachanlagen	34'853.25	28'183.65
Immobilien Sachanlagen	296'466.26	322'244.92
ANLAGEVERMÖGEN	337'230.06	356'338.52
AKTIVEN	1'801'798.51	1'833'257.09
PASSIVEN		
Verbindlichkeiten aus Lieferungen und Leistungen	91'093.55	36'495.55
Übrige kurzfristige Verbindlichkeiten	23'056.42	26'746.02
Passive Rechnungsabgrenzungen Betriebsbeiträge	38'325.03	5'026.33
Übrige Passive Rechnungsabgrenzungen	20'745.15	10'948.18
KURZFRISTIGES FREMDKAPITAL	173'220.15	79'216.08
Hypotheken	1'000'000.00	1'000'000.00
LANGFRISTIGES FREMDKAPITAL	1'000'000.00	1'000'000.00
Schülerfonds	0.00	0.00
ZWECKGEBUNDENE MITTEL	0.00	0.00
Freies Stiftungskapital	50'000.00	50'000.00
Erarbeitetes freies Kapital	578'578.36	877'326.96
Jahresergebnis	0.00	-173'285.95
ORGANISATIONSKAPITAL	628'578.36	754'041.01
PASSIVEN	1'801'798.51	1'833'257.09

Bilanz per 31.12.2021

ERFOLGSRECHNUNG

	2021	VORJAHR
Erträge Sonderschulung innerkantonal	1'769'550.00	1'811'600.00
Erträge Sonderschulung ausserkantonal	197'679.15	157'102.67
Erträge aus anderen Leistungen	133'035.30	124'881.90
Betriebsbeiträge Trägerkanton	557'755.82	550'195.07
Spendeneinnahmen	0.00	100.00
Spendenverwendung	0.00	-100.00
Erträge aus Leistungen an Personal/Dritte	1'460.01	4'711.43
BETRIEBSERTRAG AUS LEISTUNGEN	2'659'480.28	2'648'491.07
Lebensmittel und Haushalt	-78'105.65	-75'903.47
Personalaufwand	-2'160'132.37	-2'173'230.40
Raumaufwand	-6'708.50	-11'393.40
Unterhalt und Reparaturen	-125'210.00	-99'275.55
Energie und Wasser	-22'058.100	-14'292.40
Schulung, Ausbildung, Freizeit	-29'104.25	-39'758.44
Büro und Verwaltung	-40'712.85	-40'917.03
übriger Sachaufwand	-148'194.00	-143'140.65
BETRIEBLICHER AUFWAND	-2'610'225.72	-2'597'911.34
BETRIEBSERGEBNIS I	49'254.56	50'579.73
Abschreibungen auf Anlagevermögen	-38'063.01	-39'443.28
BETRIEBSERGEBNIS II	11'191.55	11'136.45
Finanzertrag	0.60	0.60
Finanzaufwand	-11'192.15	-11'137.05
JAHRESERGEBNIS VOR VERÄNDERUNG FONDSKAPITAL	0.00	0.00
Veränderung erarbeitetes freies Kapital	125'462.65	108'260.55
JAHRESERGEBNIS NACH VERÄNDERUNG FONDSKAPITAL	125'462.65	108'260.55
Ausserordentlicher Ertrag	181'547.50	0.00
Ausserordentlicher Aufwand	-307'010.15	-281'546.50
AUSSERORDENTLICHER ODER PERIODENFREMDER ERTRAG UND AUFWAND	-125'462.65	-281'546.50
JAHRESERGEBNIS	0.00	-173'285.95



SEESTRASSE 155, 8800 THALWIL
SCHULLEITUNG UND SEKRETARIAT: TELEFON 044 722 64 22
e-mail: info@gruppenschule.ch, www.gruppenschule.ch